



Esportare prodotti alimentari negli Stati Uniti d'America (USA)



Premesse esportazione prodotti agroalimentari

Negoziati in corso per Accordi bilaterali UE – USA (tutela DOP e IGP, riconoscimento attività controllo ecc)

Primo partner commerciale extra UE dei prodotti agroalimentari italiani (Fonte: Federalimentare - Dati 2013)

Disposizioni federali (es. Code of Federal Regulation CFR Title 21 Chapter I per specifiche di prodotto) , Disposizioni singoli Stati



Enti federali per l'esportazione in USA



USDA (Department of Agriculture www.usda.gov) è il Dipartimento responsabile per lo sviluppo e l'attuazione delle politiche del governo federale americano relative all'allevamento, all'agricoltura e al cibo. Agenzie:

- FSIS (Food Safety and Inspection Service www.fsis.usda.gov)
- APHIS (Animal and Plant Health Inspection Service www.aphis.usda.gov)

➡ IMPORTAZIONE PRODOTTI ORIGINE ANIMALE

HHS (Department of Health and Human Services www.hhs.gov) è il Dipartimento a cui fa capo la protezione della salute dei cittadini americani. Agenzie, tra cui:

- FDA (Food and Drug Administration www.fda.gov) agenzia responsabile per la regolamentazione e supervisione della sicurezza di cibo, supplementi dietetici, farmaci, vaccini e prodotti medico-biologici.

➡ IMPORTAZIONE ALIMENTI (ESCLUSI CARNE E POLLAME)

➡ IMPORTAZIONE ORTOFRUTTA USDA e HHS



Enti federali del settore agroalimentare

DHS (Department of Homeland Security www.dhs.gov) Dipartimento deputato alla sicurezza interna. Agenzie, tra cui:

- CBP (Bureau of Custom and Border Protection www.cbp.gov) organismo federale che si occupa di controllare merci e persone in ingresso alle dogane.



DT (Department of Treasury) Dipartimento del Tesoro si occupa finanze, emissione moneta, lotta evasione fiscale. Agenzie, tra cui:

- TTB (Alcohol and Tobacco Tax and Trade Bureau www.ttb.gov) che si occupa delle procedure per l'importazione di bevande alcoliche e a base di malto.

➡ IMPORTAZIONE BEVANDE ALCOLICHE E A BASE MALTO



Disposizioni federali del settore agroalimentare

Legge 2002 "Public Health Security and Bioterrorism Preparedness and Response Act" ("Atto di Predisposizione e Risposta per la Sicurezza della Salute Pubblica"), conosciuta come "Bio-Terrorism Act" o BTA riguarda anche la filiera agroalimentare.

- Intento di proteggere i cittadini statunitensi da attacchi terroristici dovuti anche a cibi contaminati in modo doloso
- obbligo di registrazione presso la FDA degli impianti dell'azienda esportatrice di prodotti alimentari
- nomina di un agente negli USA da parte dell'impresa esportatrice
- obbligo di notifica (*prior notice*) di qualsiasi spedizione di prodotti alimentari negli USA, inclusa la campionatura per gli assaggi.

Esenzione per aziende agricole e ristoranti



FDA

✓ Sistema di allerta

<http://www.fda.gov/Safety/Recalls/default.htm>

✓ Legislazione federale CFR

<http://www.accessdata.fda.gov/SCRIPTs/cdrh/cfdocs/cfcr/CFRSearch.cfm>

Es. presenza residui fitofarmaco chlorpyrifos ethyl, nei limiti fissati dal Regolamento CE 149/2008, blocco merce in quanto "non idoneo al consumo umano"

CBP

✓ Classificazione e tariffe doganali ricerca on line CROSS (Customs Rulings Online Search System)

<http://rulings.cbp.gov/index.asp?ac=about>



Contingentamento

✓ ***Quote assolute (non presenti per gli alimenti)***

✓ ***Quote tariffarie***

☐ ***Prodotti lattiero caseari***

☐ ***Olive***

☐ ***Tonno***

Definite dal Dipartimento del Commercio, tranne i prodotti lattiero caseari (dairy products) che sono gestiti direttamente dal Dipartimento dell'Agricoltura (USDA).

CBP (Bureau of Custom and Border Protection) consiglia di rivolgersi al porto di sbarco della merce, e di contattare l'addetto specializzato per l'importazione di alimenti.

<http://www.cbp.gov/xp/cgov/toolbox/contacts/ports>



IMPORTATORE

✓ ***accesso al sistema della distribuzione***

✓ ***riferimento prioritario per l'introduzione della merce importata***

✓ ***assume il rischio per l'importazione***

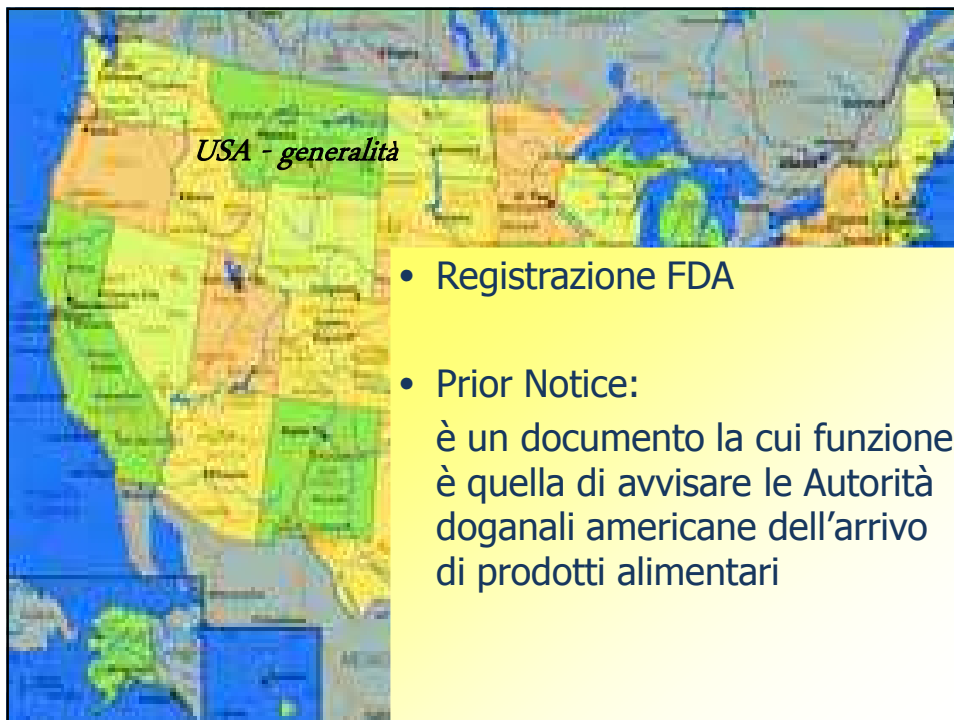
✓ ***provvede all'acquisto, all'importazione e allo sdoganamento ed al pagamento dei dazi doganali ed eventuali altre tasse Federali.***

Alternativa: apertura proprie filiali di vendita



IMPORTAZIONE BEVANDE ALCOLICHE

- ✓ *Permessi specifici per gli importatori (permesso Federale di importazione - “Basic Importer’s Permit”)*
- ✓ *Autorizzazioni per i distributori (licenze di distribuzione per ogni Stato dove intendono operare)*
- ✓ *Dettaglianti (licenza di vendita statale) che devono rifornirsi tramite i distributori specializzati con sede nello stato stesso*
- ✓ *Dettagliante (o ristorante) autorizzato ad effettuare la vendita diretta di bevande alcoliche ai consumatori.*



USA - generalità

- Registrazione FDA
- Prior Notice:
è un documento la cui funzione è quella di avvisare le Autorità doganali americane dell'arrivo di prodotti alimentari

Carne e ovoprodotti

- Adozione misure sanitarie più restrittive per BSE rispetto a quelle previste da OIE (Organizzazione Mondiale per la Salute Animale)
- Regolamentazione sanitaria (criteri di accettabilità differenti, es Listeria)
- Lista prodotti consentiti e Paesi esportatori
<http://www.fsis.usda.gov>
- Dall'Italia, solo carne suina processata prodotta in stabilimenti autorizzati dal Ministero della Salute italiana



The screenshot shows the official website of the Italian Ministry of Health (Ministero della Salute). The header features the Italian coat of arms and the text 'Ministero della Salute'. A navigation menu on the left includes links for 'La nostra salute', 'Temi e professioni', 'News e media', and 'Ministro e Ministero'. A central column lists 'Alimenti', 'Sicurezza alimentare', and 'Esportazione degli alimenti'. The main content area is titled 'Esportazione verso gli Stati Uniti' and contains links for 'Esportazione verso Paesi terzi', 'Esportazione verso il Giappone', 'Procedura per la presentazione delle domande di iscrizione...', 'Esportazione verso gli Stati Uniti', 'Esportazione verso la Federazione Russa', and 'Certificati per l'esportazione di alimenti'. The footer shows the URL 'http://www.salute.gov.it/portale/salute/p1_5.jsp?lingua=italiano&id=160&area=Vivi_sicuro' and the Windows taskbar with the Start button and open applications like 'Esportazione verso gli...' and 'Microsoft PowerPoint...'.

U.S.A. e prodotti a base di latte

- Nessuna registrazione in liste per l'esportazione (bastano i requisiti minimi)
- Modello di certificato sanitario ministeriale generico



U.S.A. e prodotti a base di carne



- **Registrazione in liste per l'esportazione**
(NON bastano i requisiti minimi)

Gli ispettori del FSIS (Food Safety and Inspection Service) procedono periodicamente a visite ispettive in Italia per verificare il livello di controllo

- **Modello di certificato sanitario stabilito con accordi bilaterali (VINCOLANTE)**

U.S.A. e prodotti a base di carne

Gli USA consentono l'esportazione

- di prodotti a base di carne cotta, sottoposti a trattamento termico che consenta il raggiungimento di +69°C al cuore del prodotto (mortadelle, prosciutti cotti),
- di prodotti sterilizzati (cotechino) e
- di prodotti a base di carne cruda (con stagionatura superiore a 400 giorni)

Questi trattamenti garantiscono la sicurezza del prodotto e assicurano l'eliminazione degli agenti virali della Malattia vescicolare del suino (MVS) e della Peste suina africana (PSA)

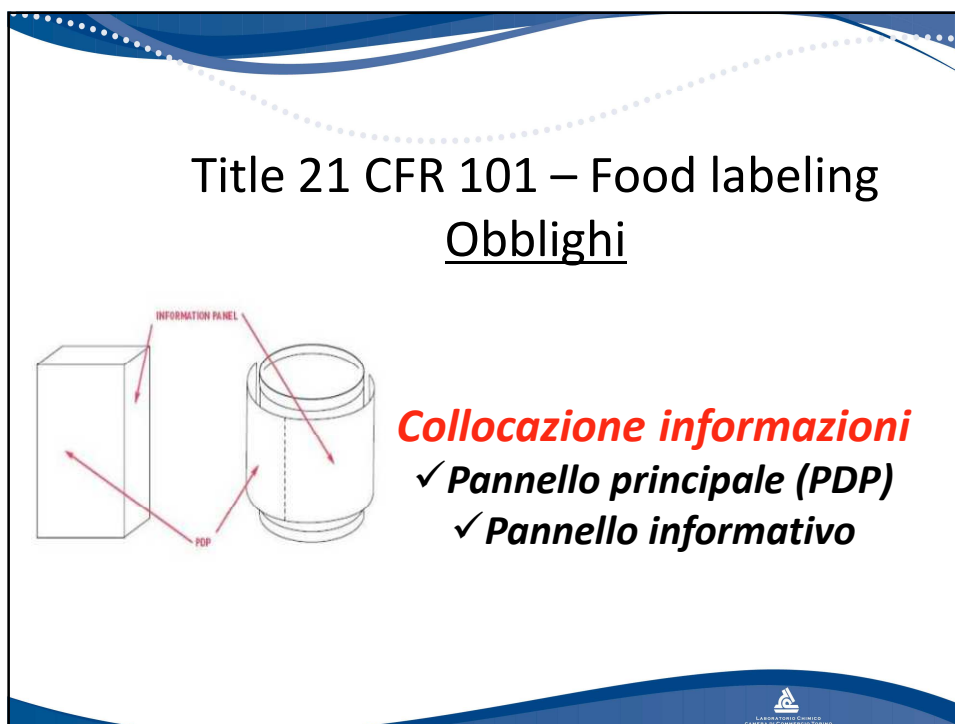
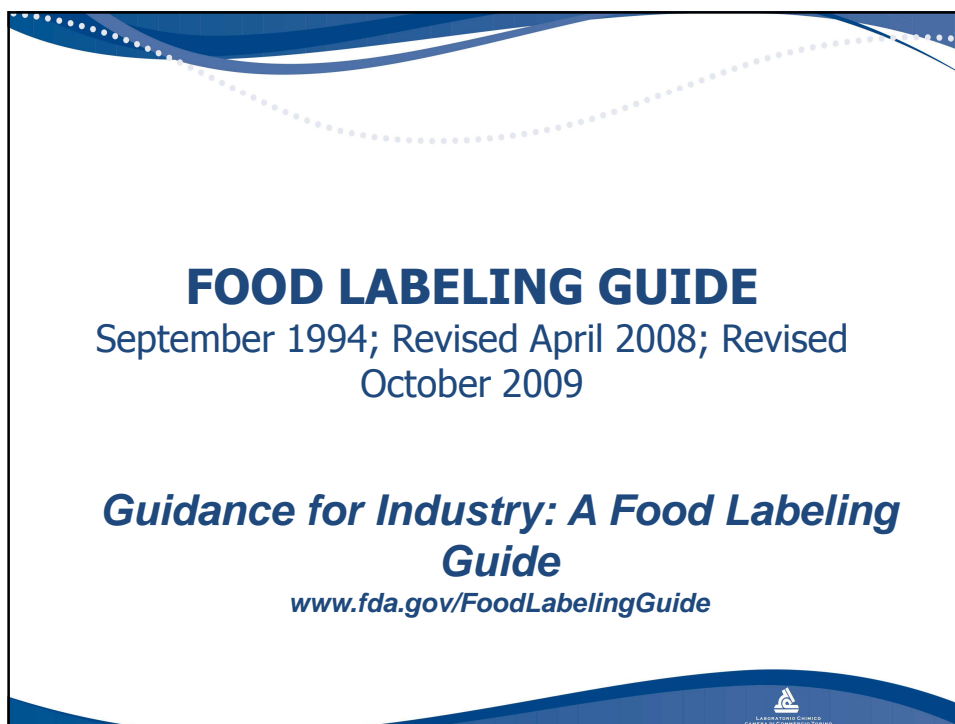


ETICHETTATURA degli ALIMENTI negli USA

Leggi federali

- ✓ **Food , Drug and Cosmetic Act (FD&C Act)**
- ✓ **Nutrition Labeling and Education Act (NLEA)**
- ✓ **Fair, Packaging and Labeling Act**





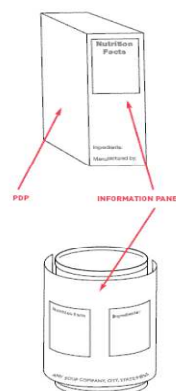
21 CFR 101 – Food labeling Obblighi

Pannello principale

- ✓ ***Denominazione alimento***
- ✓ ***Quantità netta***

Pannello informativo

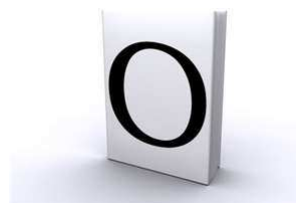
- ✓ ***Nome e indirizzo
produttore/importatore/distributore***
- ✓ ***Elenco ingredienti***
- ✓ ***Etichettatura nutrizionale***
- ✓ ***Informazioni su presenza
allergizzanti***



21 CFR 101 – Food labeling Obblighi

Dimensione caratteri pannello informativo

- ✓ ***Min 1/16 inch (1.6 mm) in altezza***
- ✓ ***Max 3 rapporto altezza/larghezza***
- ✓ ***Specifiche etichettatura nutrizionale***





21 CFR 101 – Food labeling Obblighi

Sostanze allergizzanti - FALCPA dal 2004

(Food Allergen Labeling and Consumer Protection Act)

- ✓ **Elenco delle sostanze responsabili del 90 % delle allergie alimentari**
- ✓ **Modalità: o inserimento nella lista ingredienti del nome come riportato nell'elenco o "contiene ..."**




21 CFR 101 – Food labeling Obblighi

Elenco sostanze allergizzanti

- ✓ Latte
- ✓ Uova
- ✓ Pesce (specificare)
- ✓ Crostacei (specificare)
- ✓ Frutta a guscio da alberi (specificare)
- ✓ Frumento (specie Triticum)
- ✓ Arachidi
- ✓ Soia
- ... e tutte le proteine derivate





Nutrition Facts
Serving Size 1 cup (228g)
Servings Per Container 2

Amount Per Serving
Calories 260 **Calories from Fat 120**

	% Daily Value*
Total Fat 13g	20%
Saturated Fat 5g	25%
Trans Fat 2g	
Cholesterol 30mg	10%
Sodium 660mg	28%
Total Carbohydrate 31g	10%
Dietary Fiber 0g	0%
Sugars 5g	
Protein 5g	
Vitamin A 4%	Vitamin C 2%
Calcium 15%	Iron 4%

*Percent Daily Values are based on a diet of other people's secrets. Your Daily Values may be higher or lower depending on your calorie needs:


	Calories: 2,000	2,500
Total Fat	Less than 65g	80g
Sat Fat	Less than 20g	25g
Cholesterol	Less than 300mg	300mg
Sodium	Less than 2,400mg	2,400mg
Total Carbohydrate	300g	375g
Dietary Fiber	25g	30g

Calories per gram:
Fat 9 Carbohydrate 4 Protein 4

Etichettatura nutrizionale Title 21 Part 101.9

- Collocazione sulla confezione
- Modalità (riquadro, formato, carattere, orientamento)
- Porzioni
- Informazioni obbligatorie
- Informazioni facoltative
- Espressione valori (arrotondamenti, per porzione, % Daily Reference Value)
- Tabella dietetica di riferimento (fabbisogno calorico 2000 calorie)
- Esenzioni

INFORMAZIONI NUTRIZIONALI USA



Nutrition Facts
Serving Size 1 cup (228g)
Servings Per Container 2

Amount Per Serving
Calories 260 **Calories from Fat 120**

	% Daily Value*
Total Fat 13g	20%
Saturated Fat 5g	25%
Trans Fat 2g	
Cholesterol 30mg	10%
Sodium 660mg	28%
Total Carbohydrate 31g	10%
Dietary Fiber 0g	0%
Sugars 5g	
Protein 5g	
Vitamin A 4%	Vitamin C 2%
Calcium 15%	Iron 4%

*Percent Daily Values are based on a diet of other people's secrets. Your Daily Values may be higher or lower depending on your calorie needs:

	Calories: 2,000	2,500
Total Fat	Less than 65g	80g
Sat Fat	Less than 20g	25g
Cholesterol	Less than 300mg	300mg
Sodium	Less than 2,400mg	2,400mg
Total Carbohydrate	300g	375g
Dietary Fiber	25g	30g

Calories per gram:
Fat 9 Carbohydrate 4 Protein 4

Porzione

Apporto

Apporto

Fabbisogni

ETICHETTATURA NUTRIZIONALE INFORMAZIONI OBBLIGATORIE



- ✓ *Calorie totali*
- ✓ *Calorie da grassi*
- ✓ *Grassi totali (escluso colesterolo)*
- ✓ *Grassi saturi*
- ✓ *Grassi trans*
- ✓ *Colesterolo*
- ✓ *Sodio*
- ✓ *Carboidrati totali*
- ✓ *Fibra alimentare*
- ✓ *Zuccheri*
- ✓ *Proteine*

Per porzione



ETICHETTATURA NUTRIZIONALE INFORMAZIONI OBBLIGATORIE



- ✓ *Grassi totali (escluso colesterolo)*
- ✓ *Grassi saturi*
- ✓ *Colesterolo*
- ✓ *Sodio*
- ✓ *Carboidrati totali*
- ✓ *Fibra alimentare*
- ✓ *Vitamina A*
- ✓ *Vitamina C*
- ✓ *Ferro*
- ✓ *Calcio*

% RDI o Daily Reference Value

"Fonte non significativa di ..."



Esenzioni di Nutrition Facts -21 CFR 101.9(j)

- ✓ *Vendita diretta o Piccoli produttori (small business: fatturato < \$ 500,000/anno di cui vendita alimenti < \$ 50,000/anno)*
- ✓ *Aziende con media di 100 addetti a tempo pieno e con meno di 100,000 unità di prodotto venduto in USA all'anno; invio a FDA di dichiarazione annuale; in presenza di claims non è possibile usufruire di quest'esenzione*
- ✓ *Ristorazione (compreso take-away)*
- ✓ *Prodotti panetteria, confetteria venduti sfusi*
- ✓ *Alimenti senza apporto nutrizionale (es. caffè solubile privo di aggiunte)*
- ✓ *Altro*



Esenzione di Nutrition Facts

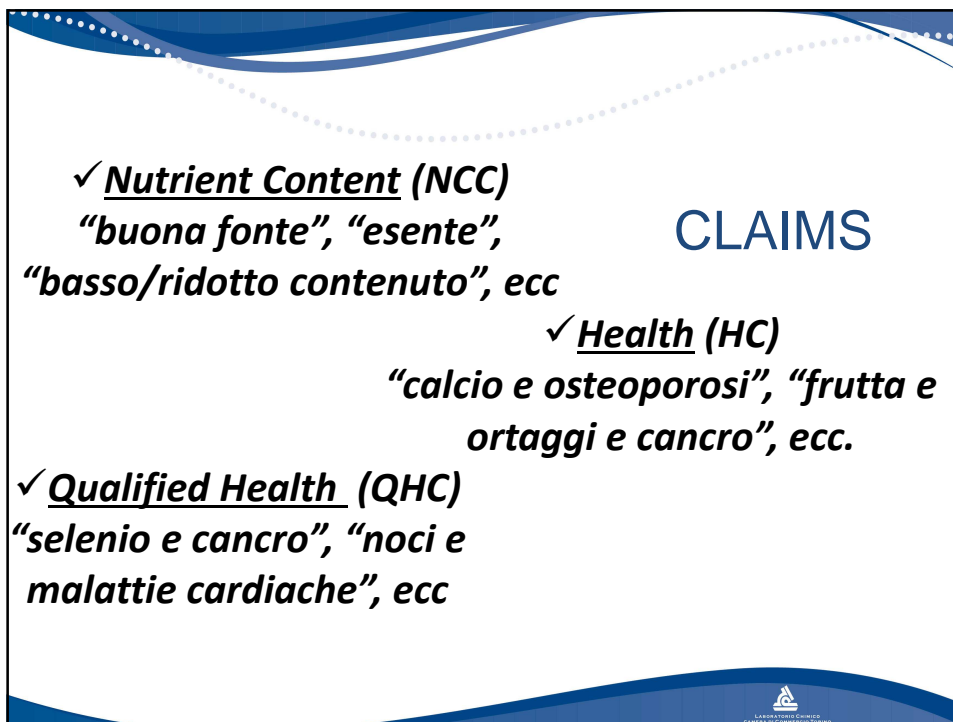
- ✓ *Bevande a base alcol (> 7 % vol) e a base malto*
- ✓ *Regole etichettatura secondo US Treasury Department - Alcohol, Tobacco Tax and Trade Bureau (TTB)*



Esportazione verso USA:

- ✓ *Obbligo registrazione etichetta presso TTB*
- ✓ *Pre-COLA o COLA (Certificate of Label Approval)*

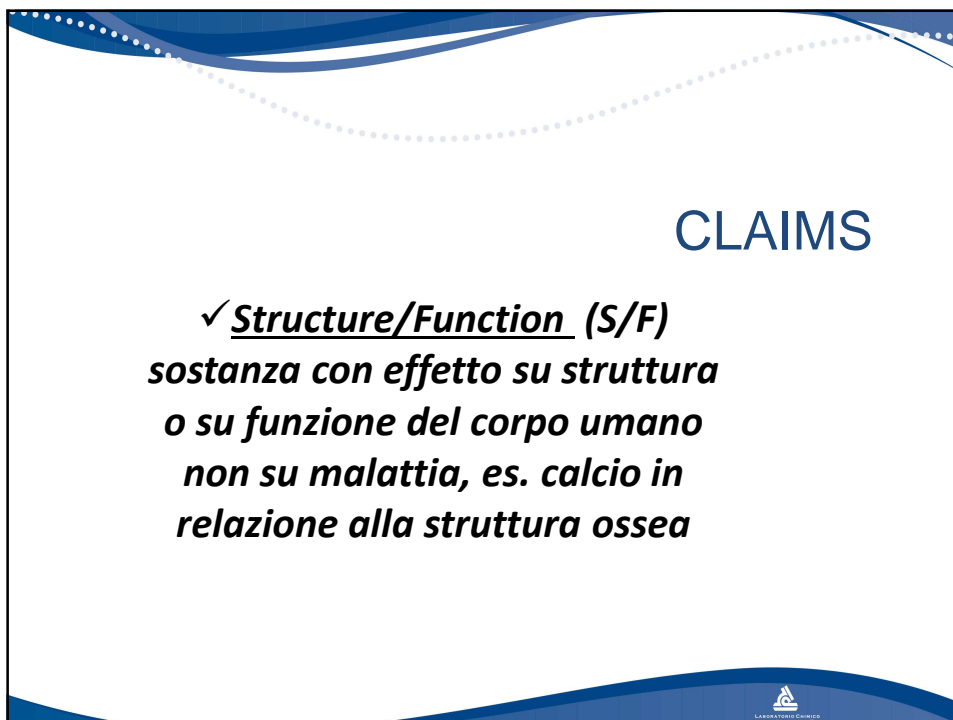




CLAIMS

- ✓ **Nutrient Content (NCC)**
*“buona fonte”, “esente”,
 “basso/ridotto contenuto”, ecc*
- ✓ **Health (HC)**
*“calcio e osteoporosi”, “frutta e
 ortaggi e cancro”, ecc.*
- ✓ **Qualified Health (QHC)**
*“selenio e cancro”, “noci e
 malattie cardiache”, ecc*

LABORATORIO CHIMICO
CASA DI COMMERCIO TORINO



CLAIMS

- ✓ **Structure/Function (S/F)**
*sostanza con effetto su struttura
 o su funzione del corpo umano
 non su malattia, es. calcio in
 relazione alla struttura ossea*

LABORATORIO CHIMICO
CASA DI COMMERCIO TORINO

Disposizioni per l'etichettatura per l'esportazione bevande alcoliche e a base di malto.

- ✓ **TTB**
- ✓ **Pre-Cola o Cola (Certificate of Label Approval)**
- ✓ **Verifiche analitiche**
- ✓ **Importatore con sede USA per registrare il prodotto**
- ✓ **Classificazione commerciale birra (% vol)**
- ✓ **Utilizzo termine "organic": non utilizzo di solfiti e
delle sostanze indicate nella National List NOP 205.605**

Prevista presenza di solfiti prodotti durante fermentazione